

Schoolplan

Pleysier College Oosterbeek

2023-2027

Iedere jongere zijn eigen toekomst

“Omdat jij iedere dag het beste verdient”

Inhoud

Voorwoord.....	2
1 Inleiding.....	3
1.1 Gegevens school en bestuur.....	3
1.2 Totstandkoming schoolplan.....	3
1.3 Leeswijzer.....	3
2 Kaders.....	4
2.1 Kaders vanuit de Koers van het Pleyzier College.....	4
2.2 Contextanalyse.....	5
2.3 Missie.....	6
2.4 Begrotingsperspectief.....	6
3 Strategische thema's en ambities.....	7
3.1 Strategische thema's.....	7
3.2 Ambities.....	8
3.3 Uitwerking ambities.....	8
4 Bijlagen: Wettelijke eisen en deugdelijkheidseisen.....	10
4.1 Pleyzier breed.....	10
4.2 Pleyzier College Oosterbeek.....	10
4.2.1 Onderwijskundig beleid.....	10
4.2.2 Personeelsbeleid.....	10
4.2.3 Kwaliteitszorgbeleid.....	10
4.2.4 Overige wettelijke vereisten financiën.....	10

Voorwoord

Voor u ligt het schoolplan van het Pleysier College Oosterbeek.

Het schoolplan is tot stand gekomen in een gezamenlijk schoolbreed traject waarbij alle medewerkers hun input hebben kunnen leveren en vloeit voort uit de evaluatie van het vorige schoolplan 2019-2023 en onze Koers 2023-2027.

We beschrijven de keuzes die we hebben gemaakt voor deze beleidsperiode. Het beschrijft het beleid en de ambities van de school voor de periode 2023-2027. We hebben ernaar gestreefd dit zo kort en krachtig mogelijk te doen. De publieksversie van dit schoolplan past dan ook op een poster. In dit rapport is het volledige schoolplan uitgewerkt, inclusief de wettelijke eisen die daaraan gesteld worden.

In dit schoolplan wordt verwezen naar documenten die aanwezig zijn op onze school: documenten waarin centraal beleid van het Pleysier College of beleid van het Pleysier College Oosterbeek beschreven staat. In het overzicht staan de documenten vermeld. Voor belangstellenden is deze informatie beschikbaar. Het schoolplan is geaccordeerd door de deelraad van de school op 31 mei 2023 en is vastgesteld door het bestuur van het Pleysier College op 28 juni 2023.

Martijn van Woerkom, directeur
Patty Habib, adjunct directeur

1 Inleiding

1.1 Gegevens school en bestuur

School: Pleysier College Oosterbeek
Brin: 23 GJ 04
Directeur: Dhr M. van Woerkom
Adjunct directeur: Mw P. Habib
Adres: Scheepersstraat 160, 2572 AP Den Haag
Telefoon: 070 - 8505500

E-mailadres: oosterbeek@pleysier.nl
Website: www.pleyier.nl/oosterbeek

Bestuur: M. Veldhuis
Brin: 23 GJ
Bezoekadres: Dr. van Welylaan 4, 2566 ER Den Haag
Telefoon: 070 - 3150000
Website: www.pleysier.nl

1.2 Totstandkoming schoolplan

Dit schoolplan is in samenspraak met de medewerkers en belanghebbenden van het Pleysier College Oosterbeek tot stand gekomen. De volgende processtappen zijn hiervoor doorlopen:

- contextanalyse door de directie
- uitwerking contextanalyse
- schoolplandag en teamdagen met alle medewerkers
- samenstellen samenvatting in poster
- vaststellen schoolplan

1.3 Leeswijzer

In het vervolg van dit schoolplan treft u drie hoofdstukken aan. Het eerstvolgende hoofdstuk beschrijft de kaders die het bestuur van het Pleysier College met het strategisch beleid middels de Koers aan haar scholen meegeeft. Vervolgens gaan we in op de ambities en speerpunten van het Pleysier College Oosterbeek. Dit doen we nadat we beschreven hebben op basis van welke analyses deze ambities en speerpunten gebaseerd zijn. In de bijlagen treft u de nodige informatie aan over de wijze waarop het Pleysier College Oosterbeek voldoet aan de wettelijke eisen aan het schoolplan.

2 Kaders

In dit hoofdstuk staan de kaders voor het beleid van het Pleysier College Oosterbeek beschreven. Deze kaders bestaan uit de missie en strategie van het Pleysier College, het bestuur waar het Pleysier College Oosterbeek onder valt. Daarna is beschreven welke analyses zijn gemaakt om tot een passende ambitie te komen voor het Pleysier College Oosterbeek: de stip op de horizon.

2.1 Kaders vanuit de Koers van het Pleysier College

Toekomstbeeld

We zien dat onze samenleving verandert, crisis volgt op crisis. Een ding is zeker: er zal nog veel veranderen, alleen weten we niet hoe en wanneer. Het is onze opdracht het onderwijs hierop af te stemmen en leerlingen de kennis, vaardigheden en houdingen te laten verwerven die nodig zijn om flexibel te functioneren in deze snel veranderende wereld.

De vier thema's

We realiseren onze missie door te werken met thema's die zijn gekozen door de medewerkers. Hieronder beschrijven we de vier thema's die centraal staan de komende vier jaar. Ze geven onderwijskundige richting aan iedere school.

<p>Zelfvertrouwen Een belangrijke basis voor groei en ontwikkeling is vertrouwen in het eigen kunnen.</p> <p>Onderzoeksvraag Hoe richten wij ons onderwijs zo in dat leerlingen met vertrouwen hun plaats kunnen innemen in de maatschappij?</p>	<p>Eigenaarschap Eigenaarschap van leren is de mate waarin de leerling verantwoordelijkheid neemt voor zijn eigen leerproces.</p> <p>Onderzoeksvraag Hoe stimuleren wij bij leerlingen hun eigenaarschap zodat zij zich ontplooiën tot volwassenen die functioneren in onze maatschappij?</p>
<p>Zelfredzaamheid Op eigen benen kunnen staan is voorwaardelijk om (later) als volwassene in de maatschappij te kunnen participeren, en op tijd om hulp kunnen vragen.</p> <p>Onderzoeksvraag Hoe leren we leerlingen adequate oplossings- en leerstrategieën toe te passen, zodat zij zelfredzaam zijn?</p>	<p>Realistisch toekomstbeeld Het ontwikkelen van een positief zelfbeeld en een realistische kijk op de eigen toekomstmogelijkheden zijn cruciale doelen van ons onderwijs.</p> <p>Onderzoeksvraag Hoe geven wij leerlingen inzicht in hun (on)mogelijkheden zodat zij met een voor hen realistisch toekomstbeeld de wereld in gaan?</p>

Daarnaast participeren wij in de Pleysier-brede thema's:

- Burgerschap
- Het Ontwikkelingsperspectief, een levend document
- Flexibele leerroutes

2.2 Contextanalyse

Er is een interne- en externe analyse gemaakt om tot de strategische thema's en ambities van dit schoolplan te komen.

Het Pleysier College Oosterbeek

Wij verzorgen onderwijs voor leerlingen van 12 tot 20 jaar met speciale onderwijsbehoeften op twee afdelingen: de praktijkafdeling voor leerlingen met uitstroomprofiel arbeid, en de vmbo afdeling voor leerlingen met uitstroombestemming vervolgonderwijs. Bij beide afdelingen bieden wij ook de entreeopleiding aan. Wij bieden onderwijs aan zo'n 160 leerlingen uit de regio Den Haag, ook uit omliggende gemeenten als Voorburg-Leidschendam, Zoetermeer, Rijswijk of Nootdorp.

Leerlingpopulatie

Wij merken dat de problematiek op sociaal gebied toeneemt, als afspiegeling van wat er in de maatschappij gebeurt. De heftigheid neemt toe. Daarnaast wordt de groep leerlingen groter in de praktijkstroom en is de entree-uitstroom groter. Ook zien we dat de problematiek in jeugdzorg en daarmee de wachtlijsten toenemen. Wij zien dat de verschillen tussen de vmbo stroom en de praktijkstroom minder worden. Wij passen ons pedagogisch klimaat aan op deze ontwikkelingen. Wij willen een veilige haven zijn voor onze leerlingen. Dat lukt ons goed gezien de resultaten op het tevredenheidsonderzoek.

Wij zien dat de basisvaardigheden bij de instroom van leerlingen steeds lager liggen. Daarom zetten wij de komende periode extra in op taal en rekenen. Er komen steeds meer aanmeldingen, maar wij kunnen niet meer alle leerlingen plaatsen. Dit probleem pakt het Pleysier College regionaal in samenwerking met de samenwerkingsverbanden op.

Samenwerking

Wij werken altijd in de gouden driehoek: leerling, ouders en school. Zo zijn ouders in elk geval vier keer per jaar op school voor het gesprek over hun kind. Leerlingen zijn altijd betrokken bij het bespreken van hun ontwikkeling, bijvoorbeeld tijdens de evaluaties van het OPP. Op school hebben wij een jeugdcoach die ingezet wordt wanneer een leerling meer ondersteuning nodig heeft.

Naast de samenwerking met het samenwerkingsverband werken we intensief samen met leerplicht, schoolmaatschappelijk werk, en (koppelgenoot van) het c.j.g. Ook hebben wij goed contact met de wijkagent, toeleverende scholen, tijdelijke voorzieningen. onze eigen Pleysier scholen en de ontvangende scholen of instellingen.

Personeel

Wij hebben ongeveer 40 medewerkers op de school, bestaande uit docenten, leraarondersteuners, gedragswetenschappers en ondersteunend personeel. Het ziekteverzuim is onder het landelijk gemiddelde. Wij zetten in op de professionaliteit van de medewerkers.

Faciliteiten en gebouw

We voldoen aan de norm voor de lokalen, passend bij een groepsgrootte van maximaal 10 leerlingen. Door de dagelijkse routines die wij hanteren zorgen we voor een effectief gebruik van de leeromgeving. Daarnaast hebben we praktijklokalen en het schoolplein voor leerlingen beter ingericht. We hebben geïnvesteerd in meubilair i.v.m. het gebruik van chromebooks. De kantine is passend ingericht bij de doelgroep. In het hele gebouw is geluidsisolatie toegepast. De keuken wordt het komend jaar gerenoveerd.

2.3 Missie

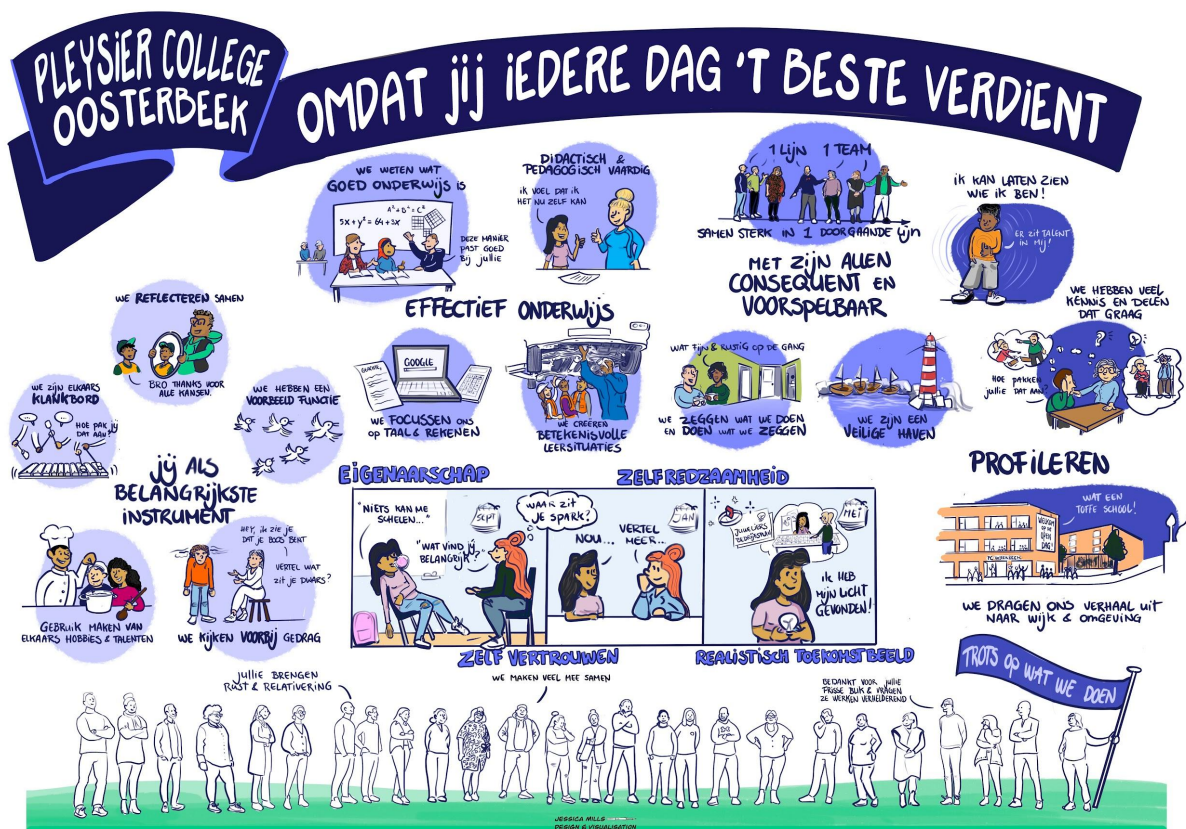
Wij begeleiden jongeren in hun ontplooiing tot zelfbewuste, zelfredzame en verantwoordelijke volwassenen die zich blijven ontwikkelen. Met vertrouwen in zichzelf, anderen en de toekomst vinden zij een bij hen passende plaats in de maatschappij.

2.4 Begrotingsperspectief

De meerjarenbegroting is op orde. De school maakt geen gebruik van sponsoring.

3 Strategische thema's en ambities

In het vorige hoofdstuk is beschreven welke missie en visie als fundament geldt voor het Pleysier College Oosterbeek en de keuzes die wij maken. Daarnaast is vermeld welke interne en externe factoren van (grote) invloed zijn op de schoolorganisatie en de ontwikkelingen van de komende jaren. In dit hoofdstuk is puntsgewijs weergegeven welke strategische thema's en ambities het Pleysier College Oosterbeek wil realiseren in lijn met deze missie en de context waarin de school zich bevindt.



3.1 Strategische thema's

- **Effectief onderwijs.** Wij willen dat docenten in staat zijn didactisch en pedagogisch vaardig te zijn zodat de leerlingen het hoogste effectieve leerrendement behalen. Dit betekent dat wij contextrijk onderwijs geven, passend bij de leefwereld van de leerlingen.
- **Jij als belangrijkste instrument.** Hiermee bedoelen we dat de ontwikkeling van de leerling en de ontwikkeling van de docent centraal staat. Als medewerkers hebben wij een voorbeeldfunctie; hier willen we bewust aan werken.
- **Met zijn allen consequent zijn en voorspelbaar.** Onze leerlingen hebben een consequente en voorspelbare houding van de medewerkers nodig. Zo werken wij consequent aan de dagelijkse routine.
- **Profileren.** Wij dragen ons verhaal uit naar de wijk en de omgeving.

3.2 Ambities

Effectief onderwijs

- Alle docenten/leraarondersteuners zijn getraind in het afstemmen en omzetten van theorie naar praktijk (en andersom). Dit leidt tot effectieve lessen (betekenisvol) zodat de lesstof beter begrepen en beklijft wordt en dat talenten benut worden.
- Er is volop ruimte voor vernieuwing of aanschaf van (digitaal) materiaal voor zowel de leerling als de leraar. Durf te dromen.

Jij als belangrijkste instrument

- Een stabiel en professioneel geschoold team waarvan de specialismen en talenten dagelijks worden ingezet, zodat mensen met plezier verbonden blijven aan de school.
- Alle medewerkers van het Pleysier College Oosterbeek maken gebruik van hun individuele kwaliteiten. Zij zijn betrokken bij implementatie en evaluatie van het onderwijsaanbod. Om leerlingen zicht te geven op de eigen ontwikkeling en hun talenten te ontdekken.

Met zijn allen consequent zijn en voorspelbaar (zijn)

- Alle medewerkers van onze school zeggen wat ze doen en doen wat ze zeggen en dragen daarbij actief de regels uit zodat we een consequent en voorspelbaar klimaat hebben.
- Alle medewerkers van onze school laten elke dag professioneel gedrag zien, waarbij zij elkaar en leerlingen aanspreken en feedback geven en dit accepteren van elkaar, zodat we daadwerkelijk als school verantwoordelijkheid delen.
- Alle medewerkers hanteren de door henzelf opgestelde set normen en waarden in hun dagelijks handelen zodat wij duidelijk en voorspelbaar zijn voor de leerlingen.

Profileren

- Pleysier College Oosterbeek werkt intensief samen met partners in de wijk om met een naschools aanbod voor onze leerlingen hun talenten te laten ontwikkelen, zodat we positief zichtbaar zijn in de wijk.
- Zowel binnen de organisatie als naar externen (zoals leerlingen, ouders, samenwerkingsverbanden) is er een heldere, open en eerlijke communicatie. Daardoor ontstaat vertrouwen.
- Over vier jaar weten wij welke elementen binnen onze school tot excellent niveau ontwikkeld kunnen worden, zodat onze leerlingen het beste onderwijs krijgen.

3.3 Uitwerking ambities

- Alle docenten en leraarondersteuners werken volgens het directe instructie model. Zij krijgen de training DIM, begeleiding en verdieping en waar nodig SVIB (school video interactie begeleiding).
- DIM komt terug in het jaarlijkse functioneringsgesprek
- Alle nieuwe collega's krijgen training en begeleiding in het werken volgens het directe instructie model.
- Wij werken volgens de "Hard-zacht" methodiek van De Jong. Alle medewerkers zijn getraind in dit pedagogisch model, en werken volgens deze methodiek. Dit komt terug in het jaarlijkse functioneringsgesprek
- Alle nieuwe collega's krijgen training en begeleiding in het werken volgens de "Hard-zacht" methodiek.
- Iedereen werkt volgens de afgesproken vaste routines.

- De gedragswetenschapper is samen met de mentor sturend in de pedagogische aanpak van de leerling
- De mentor en de gedragswetenschapper zijn samen verantwoordelijk voor het opstellen van het OPP, waarbij de mentor het handelingsgerichte deel voor zijn rekening neemt.
- De basisvaardigheden nemen toe; 80% van onze leerlingen stromen uit met het niveau op basisvaardigheden dat passend is bij het uitstroomniveau.
- Burgerschapsonderwijs wordt vormgegeven en heeft een heldere plek in ons onderwijs
- Burgerschap komt in het vak Mens en maatschappij in de onderbouw vmbo op het rooster. In de bovenbouw vmbo en de praktijkstroom staat dit al op het rooster.
- Edumaps wordt ingezet om de resultaten op de leergebiedoverstijgende vaardigheden (en burgerschap) te volgen, te meten en vast te stellen. Wij analyseren deze resultaten op leerling-, klas-, afdelings- en op schoolniveau.

4 Bijlagen: Wettelijke eisen en deugdelijkheidseisen

4.1 Pleysier breed

- Koers 2023-2027
- Algemene schoolgids
- Jaarverslag
- Beleid Commissie van begeleiding
- Kwaliteitsbeleid
- Procedure functionerings- en beoordelingsgesprekken
- Personeelsbeleid
- Mobiliteitsbeleid
- Scholingsbeleid

4.2 Pleysier College Oosterbeek

4.2.1 Onderwijskundig beleid

- Schoolgids Pleysier College Oosterbeek
- Jaarplan
- Beleid Commissie van Begeleiding
- Schoolondersteuningsprofiel (SOP)
- Veiligheidsplan
- Meldcode huiselijke geweld en kindermishandeling
- Anti-pestbeleid

4.2.2 Personeelsbeleid

- Schoolgids Pleysier College Oosterbeek
- Ziekteverzuimprotocol
- Werkverdelingsplan
- Jaarplan

4.2.3 Kwaliteitszorgbeleid

- Schoolgids Pleysier College Oosterbeek
- Werkdocument
- Jaarplan

4.2.4 Overige wettelijke vereisten financiën

- Schoolgids Pleysier College Oosterbeek
- Schoolplan 2023-2027